



# A MAGYAR TUDOMÁNY ÜNNEPE 2023

**Velünk élő történetek  
Tradíciók és válaszutak a régészeti kutatásban**

Előadónap a Régészeti Intézet alapításának  
65. évfordulója alkalmából



**Időpont:** 2023. november 27.  
hétfő 10:00–16:30 óra

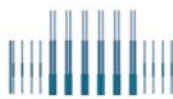
**Helyszín:** MTA Humán Tudományok Kutatóháza  
1097 Budapest Tóth Kálmán utca 4.  
földszinti konferenciaterem



**HUN-REN**  
Magyar Kutatási Hálózat



Bölcsészettudományi  
Kutatóközpont  
Régészeti Intézet



**MTA**  
Kiváló  
Kutatóhely

10.00 Köszöntő — *Balogh Balázs,*  
*a BTK főigazgatója és*  
*Kulcsár Gabriella,*  
*a BTK Régészeti*  
*Intézet igazgatója*

Levezető elnök: *Bálint Csanád,*  
*az MTA rendes tagja, professzor emeritus*

10.20–10.35  
*Benkő Elek, az MTA rendes tagja*  
Alapító történetek: Gerevich László  
nyomdokain

10.35–10.50  
*Zatykó Csilla PhD*  
Központ és háttország: a középkori  
település- és környezetkutatás útjai

10.50–11.05  
*Kovács Bianka Gina MA*  
Vár és vártartomány: középkori várak  
komplex kutatása a Régészeti Intézetben

Szünet

11.25–11.40  
*Bollók Ádám PhD*  
Változó horizontok: A Régészeti Intézet  
ókori és kora középkori kutatásai egykor  
és ma

11.40–11.55  
*Masek Zsófia PhD*  
Rákóczi-falva-Bagi-földek: úton a kora  
népvándorlás kori közösségek komplex  
megismerése felé

11.55–12.10  
*Horváth Friderika CSc*  
Adatrégészet. Hagyományos, megújuló és  
új erőforrások a múlt feltárásában

12.10–12.35  
*Berta Adrián MA*  
MRT ReLoad — Hagyomány és megújulás a  
régészeti topográfiai kutatásokban

12.35–12.50  
*Szabó Máté PhD*  
Régészeti Intézet — Intézeti légirégészet

Ebédszünet

Levezető elnök: *Takács Miklós DSc*

13.30–13.45  
*Bánffy Eszter DSc*  
A természettudományok és a régészet  
kölcsonhatásáról intézeti kutatásainkban  
1973–2023

13.45–14.00  
*Marton Tibor PhD*  
A nagy átalakulás: a korai földművelő  
társadalmak kialakulása és elterjedése a  
Dél-Dunántúlon

14.00–14.15  
*Oross Krisztián PhD*  
Az idő urai: korai földművelő közösségek  
radioaktív szén alapú kormeghatározása a  
Dunántúlon

14.15–14.30  
*Jakucs János MA*  
Újkőkori társadalmak a kerámiatárgyak  
„életének” tükrében

14.30–14.45  
*Bondár Mária DSc*  
Késő rézkori kutatások a Régészeti  
Intézetben

14.45–15.00  
*Kiss Viktória PhD*  
Megtettesült bronzkor. A bronzkori  
társadalom kutatása 20 év távlatában

15.00–15.15  
*Fülöp Kristóf MA*  
Látni a láthatatlant. A kísérleti régészet  
szerepe a hamvasztásos temetkezések  
vizsgálatában

Szünet

15.30–16.15  
30 év Zalaváron — Könyvbemutatóval  
egybekötött beszélgetés egy kutatási  
programról  
Moderátor: *Mende Balázs Gusztáv PhD*  
Beszélgetőtársak: *Ritoók Ágnes PhD* és  
*Szöke Béla Miklós DSc, a projekt vezetői*

16.15 Zárszó — *Vida Tivadar DSc*

# A Magyar Tudomány Ünnepe 2023

## Velünk élő történetek Tradíciók és válaszutak a régészeti kutatásban

Előadónap a Régészeti Intézet alapításának 65. évfordulója  
alkalmából

A Régészeti Intézet több mint hatvanéves fennállása alatt számos korszakot élt meg. A Magyar Tudományos Akadémia égisze alatt 1958-ban létrehozott Régészeti Kutatócsoport, majd 1967-ben az Intézetté alakulás, 2012-ben az Akadémia kutatóhálózatának belső átalakulása, 2019 őszén az Eötvös Loránd Kutatási Hálózat (ELKH; 2023. szeptember 1-től Magyar Kutatási Hálózat) megalakulása során számos stratégiai fejlesztés mellett az Intézet kutatási spektruma és a munkatársak köre is átalakult.

A Régészeti Intézet kutatási súlypontjai jelenleg a Kárpát-medence elmúlt nyolcezer évnyi történetének vizsgálata során: (1) a régióban a Kr. e. 6. évezredben elinduló neolitikizációs folyamat, (2) az újabb döntő változást hozó Kr. e. 4 – 2. évezred, azaz a késő rézkor és a bronzkor időszaka, (3) a modern Európa kulturális–etnikai képének kialakulásában meghatározó jellegű késő antik és kora középkori időszak, valamint (4) a Magyar Királyság középkori és kora újkori emléktárájának feltárása és közzététele, tekintettel a határon túli területek kutatására is. Ezeken belül folyamatosan bővül egy-egy régió, nemzetközi jelentőségű lelőhely széles módszertani alapú feldolgozása archeometriai, biorégészeti vizsgálatok alkalmazásával, környezetrégészeti, településhálózati és régészeti topográfiai módszerek bevonásával.

Mindezek mellett a Régészeti Intézet egyik legfontosabb új kezdeményezése az a formálódó új módszertani keretrendszer, melynek célja a közel 65 éves tevékenység során felhalmozódott nagyméretű, komplex kutatási adatállomány strukturált tárolása, értelmezése és közzététele. Az elmúlt évezredekről tanúskodó adatállomány integrációja megteremtheti annak lehetőségét, hogy magasabb szintű összegzések születhessenek, a Kárpát-medence változásait hosszú időtávon át követhessük és tágabb, eurázsiai összefüggéseiben értékelhessük azokat.

Az előadónap keretében ezen fontos előzményeken alapuló kutatási irányok megismerésére nyílik lehetőség.

*Benkő Elek, az MTA rendes tagja*

### **Alapító történetek: Gerevich László nyomdokain**

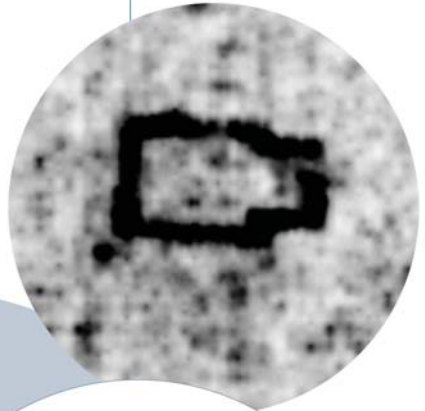
A Magyar Tudományos Akadémia keretében 1958-ban létrejött Régészeti Kutató Csoport (1967-től Régészeti Intézet) alapításakor megfogalmazott feladatok és elvárások jelentős részben ma sem vesztek aktualitásukból: az ország legkiválóbb szakembereinek közreműködésével módszertanilag és tudományosan is példamutató kutatások kezdeményezése. Az alapító igazgató, Gerevich László, széles látókörű művészettörténeti és történetfilozófiai iskolázottsággal, nagyfokú nyitottsággal az építészettörténet és régészet felé, mindezt a középkorkutatásban is meg kívánta valósítani, amikor kiemelkedő jelentőségű lelőhelyek, egykori politikai-kulturális központok monumentális kutatási programját kezdeményezte, Buda és Óbuda után a nagyszabású pilisszentkereszti és dömösi ásatásokkal.



*Zatykó Csilla PhD*

## **Központ és hátország: a középkori település- és környezetkutatás útjai**

A középkori Magyarország nagy presztízsű, központi helyszíneinek, mint a budai vár, a dömösi prépostság vagy a pilisszentkereszti apátság régészeti, történeti és művészettörténeti kitekintésű feldolgozása mellett a Régészeti Intézet középkori kutatásaiban a kezdetektől helyet kapott a hátország, azaz a falvak, várak, uradalmak és ezek anyagi kultúrájának, illetve táji környezetének megismerése is. Az Intézet középkori vár-, település- és környezeti kutatásai ezekre a – helyi léptéktől az európai horizontig terjedő – hagyományokra is építenek, miközben jelenünk aktuális tudományos kérdéseire és módszertani kihívásaira is reflektálnak.



**Kovács Bianka Gina MA**

**Vár és vártartomány: középkori várak komplex kutatása a Régészeti Intézetben**

A középkori várak kutatása végigkíséri a Régészeti Intézet történetét. Számos olyan alpmű született a témában, mint a budai vagy a kőszegi vár ásatásait feldolgozó kötetek, illetve Miklós Zsuzsa és Kovács Gyöngyi munkái. A korábbi hagyományokat folytatva jelenleg is több erősség kutatása zajlik az Intézetben. Kiemelendő a 2017-re teljesen feltárt csókakői vár, illetve a dombói vár, melynek ásatása jelenleg is folyik, de olyan, régen feltárt, jelentős emlékekkel is foglalkozunk, mint a tatai vár. Jelenleg zajló projektjeinknél az épületek és leletanyaguk mellett az egykor az uradalmukat képező településekre is figyelmet fordítunk, illetve fontosnak tartjuk, hogy a hagyományos kutatást többféle, a 21. századi elvárásoknak megfelelő módszerrel ötvözzük.



**KÖZÉPKORI  
ÉS TÖRÖK KORI  
VÁRAK, ERŐDÍTÉSEK  
PEST MEGYÉBEN**

SZERKESZTETTE  
KOVÁCS GYÖNGYI



*Bollók Ádám PhD*

## Változó horizontok: A Régészeti Intézet ókori és kora középkori kutatásai egykor és ma

A római császárság és a kora középkor évszázadainak, valamint az ókori mediterrán világ kiválasztott korszakainak és térségeinek a vizsgálata a Régészeti Intézet alapításának kezdete óta az intézmény kutatói érdeklődésének homlokterében állt. E kutatások törzsét mindvégig a Kárpát-medence Kr. u. első évezrede történetének és régészeti emlékeinek feltárása és feldolgozása jelentette. Ez a munka ugyanakkor az 1960-as évektől kezdve szervesen kiegészült a Kárpát-medencei hun kori, avar kori és magyar honfoglalás kori leletanyag eurázsiai előzményeinek és kapcsolatrendszerének a feltárásával, amelyben az Intézet számos kutatója helyszíni ásatásaival és múzeumi vizsgálataival is úttörő szerepet vállalt. A nemzetközi munkamegosztásba bekapcsolódva a rendelkezésre álló erőforrások engedte keretek között ugyancsak kiemelt érdeklődéssel fordult az Intézet ókori régészeti osztálya a Nílus-völgy történetének és kultúrájának feltárása felé. Napjainkban az Intézet kutatási profilját ezekre a hagyományokra szervesen építve, egyben a jelen kihívásaihoz és a megváltozott társadalmi környezetet jelentette kerethez igazodva látjuk beilleszthetőnek a hazai és a nemzetközi tudományos munkamegosztás keretei közé.



*Masek Zsófia PhD*

## Rákóczifalva-Bagi-földek: úton a kora népvándorlás kori közösségek komplex megismerése felé

Rákóczifalva-Bagi-földek szarmata, hun és gepida kori leletanyagának feldolgozása a 2006–2007. évi, nagyberuházás keretében elvégzett feltárások óta folyamatos. A régészeti anyagfeldolgozás mellé az elmúlt években a természettudományos társtudományok eredményei is felzárkóztak. Ezek segítségével több perióduson át vizsgálható az itt élt közösségek életmódja, gazdasága, étkezési szokásai, a települések környezete és tájtörténeti kontextusai. Az elemzésekhez ma már genetikai kutatások is csatlakoznak, amelyek új távlatokat nyújtanak, és új szempontokat vetnek fel a lelőhelyeken egykor élt közösségek rekonstrukciójával kapcsolatban.

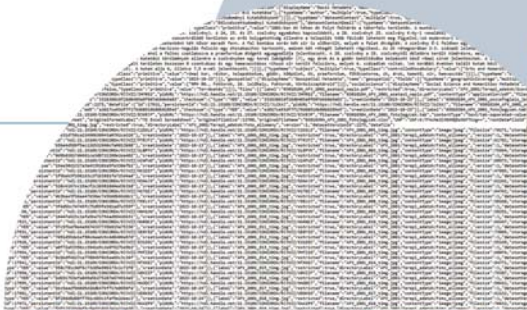
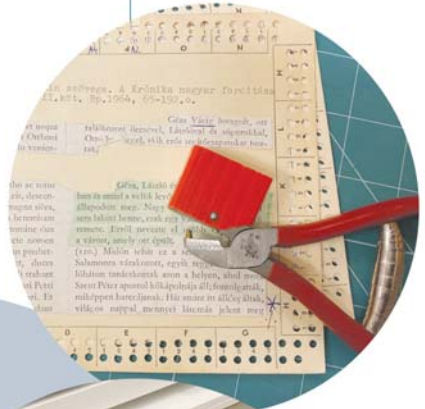




**Horváth Friderika CSc**

## Adatrégészet. Hagyományos, megújuló és új erőforrások a múlt feltárásában

Az emberiség minduntalan törekszik arra, hogy hagyatékát maradvány formában az utókor számára is megőrizze; a múzeumok, levéltárak, könyvtárak, irattárak, személyes hagyatékok tele vannak olyan tárgyakkal, alkotásokkal, írott anyagokkal, melyek történeti, kulturális vagy jogi szempontból akár az egyén, akár a közösség számára fontosak lehetnek, hosszú távon megőrzendő és megosztandó értéket képviselnek. A terepi munkák és kutatási projektek során keletkező szerteágazó kutatási adatok fontosságát a Régészeti Intézet már a kezdet kezdetén is felismerte és egy jól szervezett Adattárat alakított ki, amely a topográfiai feldolgozások tudományos háttérbizását biztosította. Az elmúlt évtizedek technológiai fejlődése hatalmas mennyiségű, heterogén digitális adatot eredményezett, amelynek kezelése, újrafelhasználási kereteinek kialakítása koncepcionális és technikai vonatkozásban is jelentős kihívás elé állít mindannyiunkat. A Régészeti Intézet azt a hosszú távú célt tűzte ki maga elé, hogy megalkossa a kutatási adatok fenntartható digitális megőrzési és megosztási modelljét, amely az archivált, illetve a különféle új adatsorokat egy központi adatszomóponthoz egyesíti, vizuálisan megjeleníti és önálló publikációs szintre emeli.



**CONCORDA**  
Concentrated Cooperation on Research Data

A CONCORDA a vezető kutatók között az E-RII támogatású projekt keretében...

### Vírusfűző-Faktorok 2001. évi kutatása

Health Protection 2002. Virological Protection 2001. An outbreak of acute haemolytic uremic syndrome (AHUS) associated with a novel Shiga toxin-producing Escherichia coli (STEC) O157:H7 strain in Hungary.

Author(s): János Békési, Zoltán Borhegyi, Zoltán Csernok, Zoltán Farkas, Zoltán Horváth, Zoltán János, Zoltán Kocsis, Zoltán Kovács, Zoltán László, Zoltán Mészáros, Zoltán Némethy, Zoltán Papp, Zoltán Rákosy, Zoltán Székely, Zoltán Tóth, Zoltán Varga, Zoltán Veszteg, Zoltán Zsuga

Publication date: 2002-01-01

Journal: *Eurosurveillance*

Volume: 7

Issue: 1

Pages: 1-6

ISSN: 1564-5013

DOI: 10.2807/1564-5013-71117-1-02002-38111

URL: <http://dx.doi.org/10.2807/1564-5013-71117-1-02002-38111>

RIA\_UK\_Adony\_002

URL: [https://hdl.handle.net/11111/11111/CONCORDA/RIA\\_UK\\_Adony\\_002](https://hdl.handle.net/11111/11111/CONCORDA/RIA_UK_Adony_002)

RIA\_UK\_Adony\_003

URL: [https://hdl.handle.net/11111/11111/CONCORDA/RIA\\_UK\\_Adony\\_003](https://hdl.handle.net/11111/11111/CONCORDA/RIA_UK_Adony_003)

Health Protection 2002. Virological Protection 2001. An outbreak of acute haemolytic uremic syndrome (AHUS) associated with a novel Shiga toxin-producing Escherichia coli (STEC) O157:H7 strain in Hungary.

Author(s): János Békési, Zoltán Borhegyi, Zoltán Csernok, Zoltán Farkas, Zoltán Horváth, Zoltán János, Zoltán Kocsis, Zoltán Kovács, Zoltán László, Zoltán Mészáros, Zoltán Némethy, Zoltán Papp, Zoltán Rákosy, Zoltán Székely, Zoltán Tóth, Zoltán Varga, Zoltán Veszteg, Zoltán Zsuga

Publication date: 2002-01-01

Journal: *Eurosurveillance*

Volume: 7

Issue: 1

Pages: 1-6

ISSN: 1564-5013

DOI: 10.2807/1564-5013-71117-1-02002-38111

URL: <http://dx.doi.org/10.2807/1564-5013-71117-1-02002-38111>

Health Protection 2002. Virological Protection 2001. An outbreak of acute haemolytic uremic syndrome (AHUS) associated with a novel Shiga toxin-producing Escherichia coli (STEC) O157:H7 strain in Hungary.

Author(s): János Békési, Zoltán Borhegyi, Zoltán Csernok, Zoltán Farkas, Zoltán Horváth, Zoltán János, Zoltán Kocsis, Zoltán Kovács, Zoltán László, Zoltán Mészáros, Zoltán Némethy, Zoltán Papp, Zoltán Rákosy, Zoltán Székely, Zoltán Tóth, Zoltán Varga, Zoltán Veszteg, Zoltán Zsuga

Publication date: 2002-01-01

Journal: *Eurosurveillance*

Volume: 7

Issue: 1

Pages: 1-6

ISSN: 1564-5013

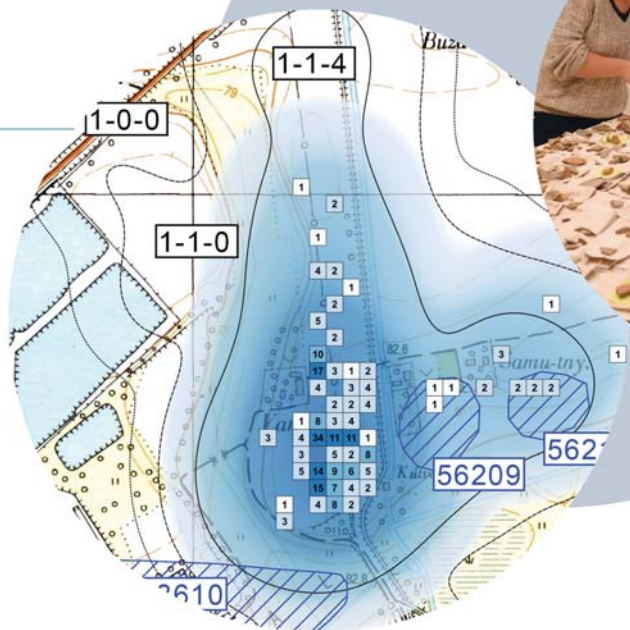
DOI: 10.2807/1564-5013-71117-1-02002-38111

URL: <http://dx.doi.org/10.2807/1564-5013-71117-1-02002-38111>

**Berta Adrián MA**

## **MRT ReLoad — Hagymány és megújulás a régészeti topográfiai kutatásokban**

A BTK Régészeti Intézet (korábban az MTA Régészeti Intézet) alapítása óta kiemelt feladatának tekintette a *Magyarország Régészeti Topográfiája* kutatási program megvalósítását, az ehhez kapcsolódó kötetek összeállítását és közzétételét. Az MRT első kötete 1966-ban jelent meg, amit 1969 és 2012 között további tíz kötet követett, ezekkel az ország mai területének mintegy 12%-át sikerült lefedni. A topográfiai munkák jelentőségét mi sem mutatja jobban, minthogy a 2000-es évek elején létrehozott közhiteles lelőhely-nyilvántartás egyik alappillére éppen az MRT adatbázisa jelenti. A topográfiai kutatásokkal kapcsolatban 2015-ben, több országos intézmény összefogásával megrendezett konferencia a folytathatóság és modernizáció lehetőségeire fókuszált. Az ezredforduló környékén részben a beruházásokhoz kapcsolódó szakfeladatok, részben pedig a régészeti kutatásban elterjedt (mikro) regionális megközelítésmód a topográfiai jellegű munkák gyakorlatában is jelentős súlyponttolóddást eredményezett. Az elmúlt évben napvilágot látott legújabb kötet pedig már a teljes módszertani megújulás jegyében született. Az előadás során a kutatás új elméleti és módszertani kereteit tekintjük át.



Szabó Máté PhD

## Régészeti Intézet — Intézeti légirégészet

Az évszázados múltra visszatekintő légirégészet országunként eltérő pályát tudhat maga mögött. Magyarország fordulatokban gazdag 20. századi története e tudományágra is rányomta a bélyegét, de az utóbbi évtizedekben a repülés és a légifotózás szabadsága új utat nyithatott számára.

A Régészeti Intézet életében a légirégészet szinte mindvégig jelen volt, szerepére és lehetőségeire azonban hatással voltak a rendszerváltozást megelőző időszak korlátozásai. Azon a tényen ugyan nem változtathatunk, hogy mit adhatott volna *Magyarország Régészeti Topográfija* számára egy angolszász típusú légirégészeti környezet, de a Régészeti Intézet így is büszkén tekinthet egykori munkatársára, Miklós Zsuzsára, aki hazánk egyik légirégész szakteknitelyeként vállalt fontos szerepet a szakterület későbbi felzárkóztatásában.

A 21. század új technológiai – köztük a drónokkal – a légirégészetet is jelentősen átalakították. Habár ezek alkalmazása az intézeti kutatások szerves részét képezi, érdemes arról is beszélni, hogy hazánk vezető régészeti kutatóintézete milyen szerepet szán a légirégészetnek saját feladatai során.



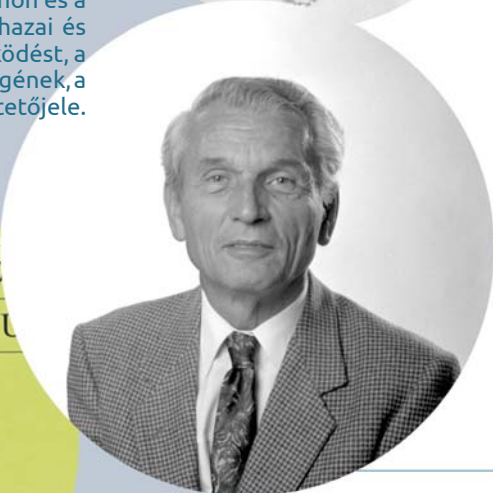
... elnevezés: halom	A leltárkönyv szerint: 2. u. a. Korhányn...
... és ... zehalmi	Az előkerülés ideje: top körülményei:
... mely teljes megnevezése: ... R. I. ... szám:	4. Az ásató neve: Torma Is Ajándékozó neve: A lelet jellege (telep, sír, kincs, s... Légifelvétel Időpontja: 1975 ápr... Magasság: kb. 200 m Idő: párás, borult.
Kor meghatározás: Óskor: réz- és bronzkor	Réz-és bronzkori halom felvétele "A Magyar Néphadsereg Katonai Cenzu 1975 május 30-án nyitottá minősített" Bizonylat sorszáma: 4894 " 848/484/1975.számon ikt MTA Régészeti Intézete Irattárát Fotó: Sugár L. Neg.sz.: 88.121



## Bánffy Eszter DSc

### A természettudományok és a régészet kölcsönhatásáról intézeti kutatásainkban 1973–2023

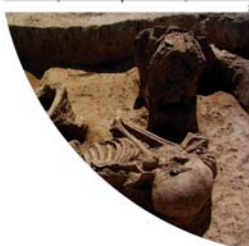
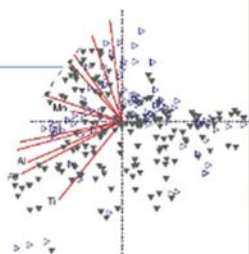
Az Interdiszciplináris osztály megalakulása (1973), amely a Vasfüggöny mögötti nagyfokú elszigeteltségben úttörő szerepet töltött be, különösen két kutatónak, Kutzián Idának és Bökönyi Sándornak köszönhető. Bökönyi Sándor világszerte ismert és becsült alakja volt az archeozoológiának, nemzetközi kapcsolatai révén igazgatósága (1981–1993) alatt korábban nem látott mértékben kapcsolódtak össze az itteni projektek és a bennük résztvevő kutatók nyugat-európai, amerikai és közel-keleti műhelyekkel. Ez a háttér teremtette meg a következő kutatói generációk számára a folytatást, a kiteljesedést. Az elsők között alakult archeogenetikai laboratórium az Intézetben, ma már külön társintézmény a BTK-n belül. Európában az egyik első nagyszabású archeogenetikai kutatási program vezetője volt az Intézet. ERC-projektben, számos társtudomány képviselőivel együttműködve és intézeti terepmunkában úttörő roncsolásmentes, az ásásokat kiegészítő, sokszor helyettesítő módszerekkel kezdtünk dolgozni. Az elmúlt fél évszázad megalapozta az újra mindig nyitott, sokféle tudományág módszereit és szakembereit összehangoló gondolkodásunkról szóló hírünket: itthon és a nagyvilágban egyaránt. Emiatt ma is számos hazai és külföldi partner keresi a velünk való együttműködést, a közös gondolkodást, amely a régészet jelentőségének, a társadalomban való megjelenítésének is ismertetőjele.



ENVIRONME  
ARCHAEOLOG  
IN TRANSDANU



VARIA  
ARCHAEOLOGIA  
HUNGARICA



*Marton Tibor PhD*

## A nagy átalakulás: a korai földművelő társadalmak kialakulása és elterjedése a Dél-Dunántúlon

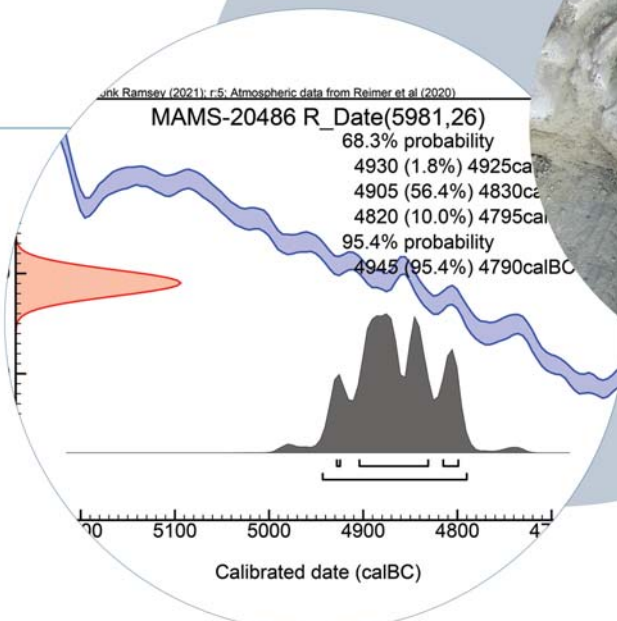
Európa története egyik döntő mozzanatának, az élelem-termelés és a letelepült életforma, vagyis lényegében az újkőkori életmód közép-európai megjelenésének és az azzal szorosan összefüggő társadalmi átalakulásoknak a kutatása hagyományosan mind a hazai, mind a nemzetközi ősrégészet kiemelt témája. A Régészeti Intézet újkőkori munkacsoportja kutatásainak fókuszában – már az 1960-as években megkezdődött kutatások hagyományát folytatva – a Dél-Dunántúl lelőhelyei állnak. A régióban a legkésőbbi vadászó-gyűjtögető közösségek nyomai is ismertté váltak, lehetőséget nyújtva az alapvető életmódváltás kétoldalú értelmezésére. A terület a Kr. e. 6. évezredben a balkáni és közép-európai – egymástól több szempontból eltérő – újkőkori közösségek érintkezési zónájaként, egyben a közép-európai típusú újkőkori fejlődés kiindulópontjaként határozható meg, ahol az évezred utolsó harmadára települések sűrű hálózata alakult ki. Az elmúlt évtizedek során összegyűjtött jelentős adatmennyiség alapján az egykori embercsoportok migrációjának bioarcheológiai bizonyítékai, a létfenntartási stratégiák, a településformák és temetkezési szokások, valamint az anyagi kultúra néhol akár településenként is eltérő mintázatai dinamikusan változó kutatási témákat jelentenek.



**Oross Krisztián PhD**

## **Az idő urai: korai földművelő közösségek radioaktív szén alapú kormeghatározása a Dunántúlon**

A szén ritka, de minden szerves anyagban jelenlévő radioaktív izotópja kifejezetten alkalmas régészeti korú minták korhatározására. E tulajdonságának felfedezése a 20. század közepén alapjaiban rengette meg az európai ősrégészetben korábban elfogadott kronológiai rendszereket. Az eredeti módszer azóta is folyamatosan fejlődik. Komoly változásokon ment keresztül maga a mérési technológia, bevezetésre került a nyers mérési eredmények dendrokronológiai alapú korrekciója, az ún. kalibráció, elterjedt a mérési sorozatok matematikai, statisztikai kiértékelése. A Régészeti Intézet több olyan sikeres kutatási programot valósított meg az elmúlt évtizedben, amelyek fő vagy egyik jelentős célkitűzése dunántúli korai földművelő közösségek hagyatékának radiokarbon keltezése volt. Az előadás konkrét esettanulmányokon keresztül mutatja be egyedi múltbeli események, teljes települések és temetkezési helyek, valamint regionális folyamatok radiokarbon korhatározását. Betekintést enged továbbá a módszer pusztán kronológián túlmutató jelentőségébe, például alkalmazásának lehetőségeibe településhálózati rekonstrukciók és demográfiai modellek készítése során.



*Jakucs János MA*

## Újkőkori társadalmak a kerámiatárgyak „életének” tükrében

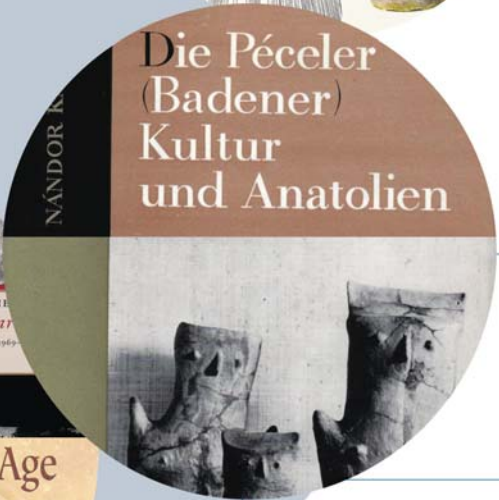
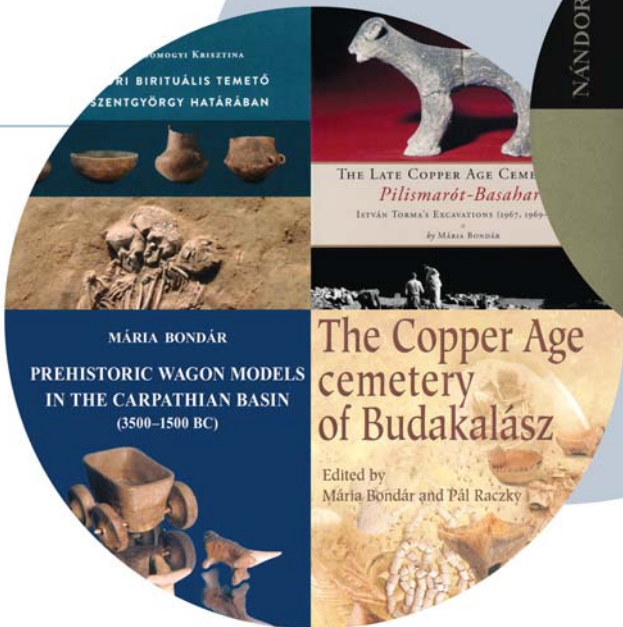
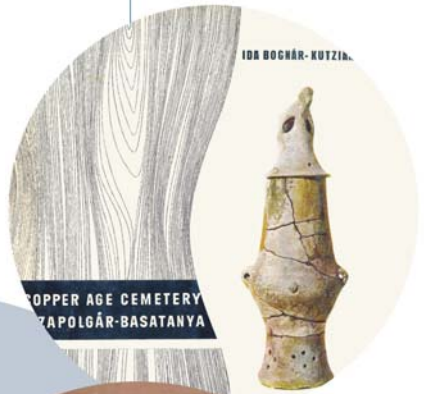
A dél-dunántúli neolitikus közösségek kutatásának a Régészeti Intézetben sok évtizedes hagyományát folytató munkánk egyik fókuszpontjában a kerámia forrásanyag új, komplex szempontok mentén építkező interdiszciplináris kutatása áll. A tipológia, mint a tárgyak különbségének vagy hasonlóságának leíró régészeti módszere, ezáltal a tárgyat előállító társadalmi csoportok kapcsolódásának egyik lehetséges fokmérője nagy fontossággal bír, és az edényművesség lehető legtöbb aspektusára kiterjed. Másrészt nagy hangsúlyt fektetünk a fazekastradíció techno-funkcionális sajátosságaira, társadalmi szerepére, illetve az edény létrejöttét és használatát befolyásoló társadalmi folyamatokra. Megközelítésünk az edények teljes életciklusát igyekszik górcső alá venni, ide tartozik az előállítás, a használat, a másodlagos módosítások, a depozíció és más posztmanufaktúrális tevékenységek sora, melyek a korábbi kutatásokban kisebb figyelmet kaptak.



**Bondár Mária DSc**

## Késő rézkori kutatások a Régészeti Intézetben

A Régészeti Intézet alapító tagjai közül Bognár-Kutzián Ida és Kalicz Nándor foglalkozott intenzíven a rézkor különböző területeinek (települések, temetkezések, fémművesség, kronológia) kutatásával. Torma István, Makkay János, majd Zalai-Gaál István is folytatta e hosszú évszázadok emlékeinek felkutatását, értékelését. 1977-től Bondár Mária is az innovációkban gazdag korszak különböző területeivel foglalkozik. Az előadás a kutatás fontosabb állomásainak felvillantásán túl bemutatja, hogyan változtatták meg a korabeli közösségek életét a késő rézkori innovációk.

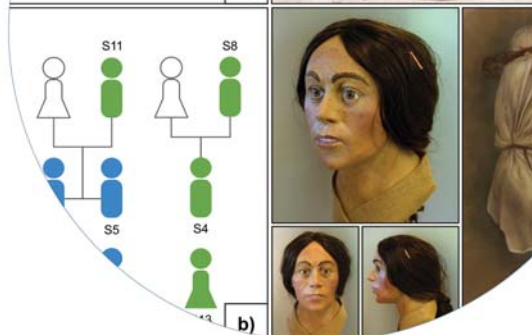
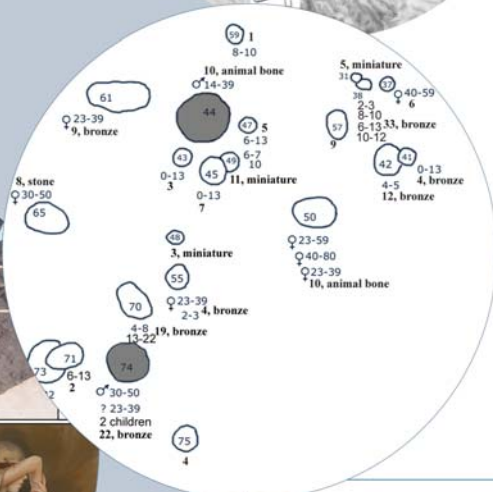
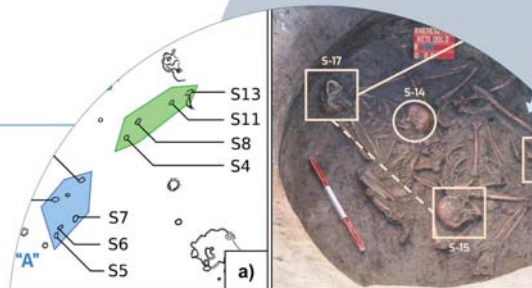




Kiss Viktória PhD

## Megtestesült bronzkor. A bronzkori társadalom kutatása 20 év távlatában

Az előadás a Kárpát-medencei bronzkor első ezer évéből, a Kr. e. 2500–1500 közötti időszakból feltárt leletek kutatásának régi és új módszereit mutatja be, a 20. század végén leggyakrabban használt tipológiai és temetőelemzési módszerektől a biorégészeti. Ezek segítségével a korábbiánál részletesebb választ adhatunk arra a kérdésre, kik voltak és milyen körülmények között éltek a közel kétezer évig tartó bronzkor első felében hazánkban letelepedett közösségek, akik a nagy piramisok fáraóinak és a minoszi Kréta palotáiban lakó uralkodóknak voltak a kortársai. Az újabb multidiszciplináris kutatások a bronzkori társadalom vizsgálatának korábban nem sejtett lehetőségeit tárják fel: magyarázható-e az emlékműanyag változása az egyének és közösségek mobilitásával, és a temetőn belül a sírok elrendezése összekapcsolható-e vérrokonsággal.



*Fülöp Kristóf MA*

## Látni a láthatatlant. A kísérleti régészet szerepe a hamvasztásos temetkezések vizsgálatában

A hamvasztásos temetkezések sokáig a kutatás érdeklődési körén kívül, de legalábbis annak periferiáján helyezkedtek el. Ez nem is olyan meglepő, hiszen a halotti máglyán átalakuló tárgyak és emberi test a klasszikus módszertani keretek között és kérdésfeltevések fényében jóval kevesebb információt rejtenek magukban. Ez a kép azonban az elmúlt egy-két évtizedben erőteljesen átalakult köszönhetően a legújabb technikáknak és újszerű módszertani megközelítéseknek. Ebben az átalakulásban tölt be kiemelten fontos szerepet a kísérleti régészet, mely nemcsak egyszerű rekonstrukcióját jelenti egy eseménysornak, hanem lehetőséget teremt egy újfajta vizsgálati perspektívára, régészeti kérdéseink minőségi újrafogalmazására azáltal, hogy láttatni engedi a láthatatlant.

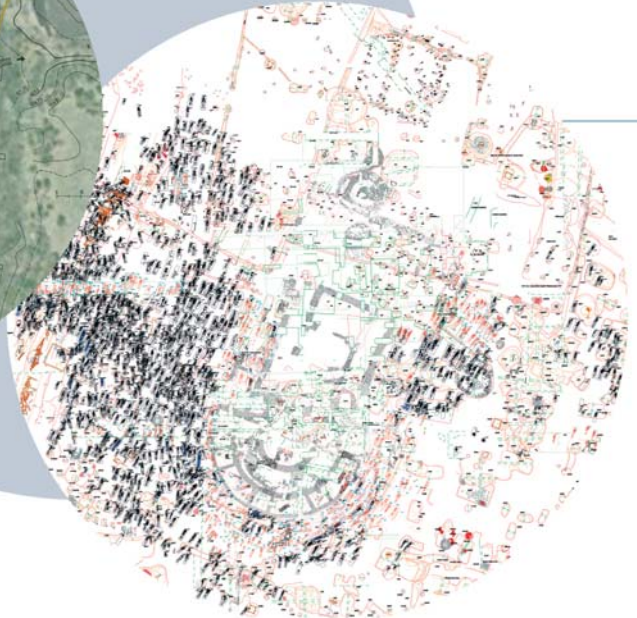
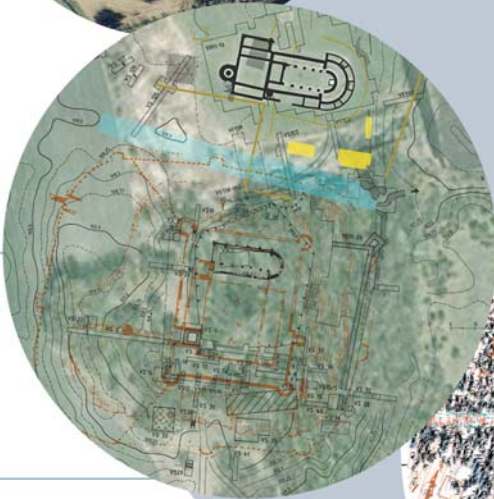


## 30 év Zalaváron — Könyvbemutatóval egybekötött beszélgetés egy kutatási programról

Moderátor: *Mende Balázs Gusztáv PhD*

Beszélgetőtársak: *Ritoók Ágnes PhD és Szőke Béla Miklós DSc, a projekt vezetői*

Zalavár-Vársziget a hosszú távú kutatási programok közül az egyedüli, amely immár több mint 70 éve kisebb megszakításokkal, de folyamatosan zajlik. Ennek oka a lelőhely különlegessége. Itt volt a magyar honfoglalást megelőző évszázadban a Karoling Birodalom legkeletibb provinciájának a világi és egyházi központja, a 9. század végén keleti frank uralkodói székhely, amely mint ilyen, a legépebben megmaradt, ezért a legjobban kutatható kora középkori városias település. Zalavár-Vársziget az Árpád-kor kezdetén újra jelentős központtá, a korai Magyar Királyság legnagyobb megyéjének székhelyévé (*Colon civitas*) válik, ahol 1019-ban már bencés monostort alapít Szent István király.



A beszélgetésben szó lesz – hogy csak néhány kérdést említsünk – a település urainak és lakóinak szlávságáról (és ennek a tézisnek a kutatást befolyásoló hatásairól), a Karoling birodalommal és a szomszéd fejedelemségekkel való kapcsolatok alakulásáról, a sajátos természetföldrajzi adottságokról és az ezt érzékenyen befolyásoló klímaváltozásról, a további kutatási irányokról, a hosszú távú régészeti kutatás előnyeiről és hátrányairól, s arról, hogy kell-e, érdemes-e meggyorsítani vagy inkább teljesen befejezni itt a kutatást. És nem utolsó sorban arról is, hogyan, milyen módon ismerhetők meg az eddigi kutatás eredményei, miről szólnak a *Mosaburg/Zalavár* sorozat eddig megjelent kötetei, és milyen újabbak követik majd ezeket.



Béla Miklós Szőke

Pannonien in der Karolingerzeit



MOSABURG  
ZALAVÁR

MOSABURG  
ZALAVÁR

2

SZŐKE BÉLA MIKLÓS

BÉLA MIKLÓS SZŐKE



A KAROLING-KOR  
PANNÓNIABAN

ZALAVÁR-REZES

Tervezés, grafika: Varga Zsóka  
Szöveg, képek: Szerzők  
© HUN-REN BTK Régészeti Intézet

Budapest 2023